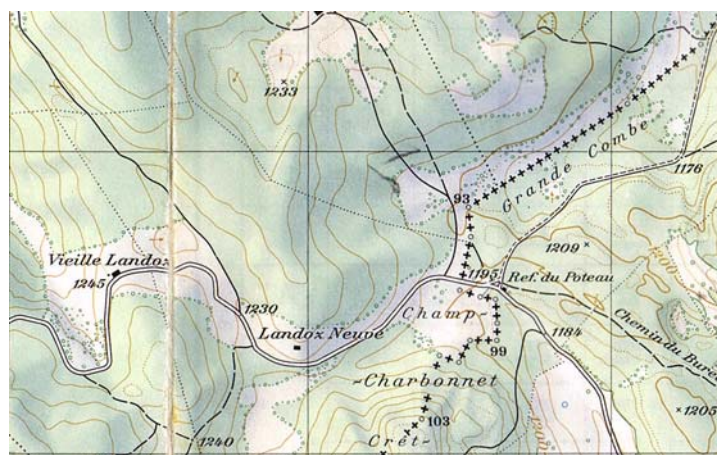


Le Champ Charbonnet

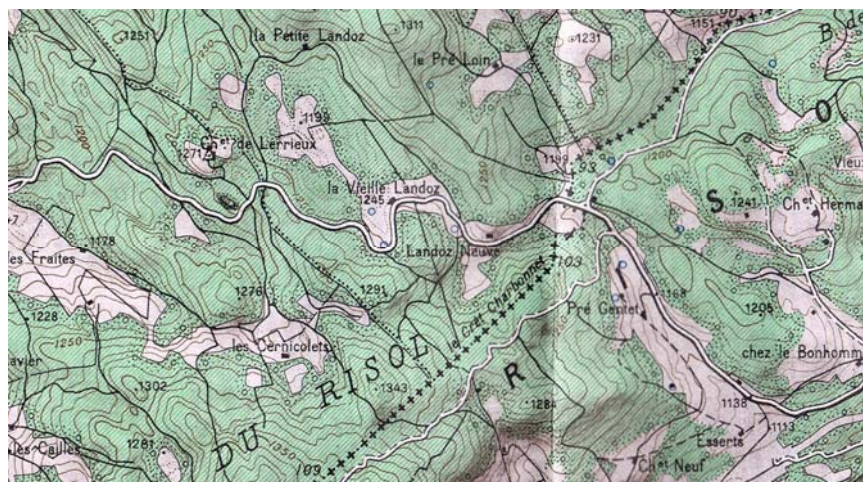
Lucien Reymond, dans son historique de 1864, p. 34, en a dit ceci :

Les Champs-Charbonnets tirent leur nom d'un Jean Cusin, surnommé Charbonnet, qui y habitait en 1648. Dans l'abornement qui eut lieu alors avec l'Espagne, cette propriété fut reconnue comme suisse, mais, ayant passé plus tard dans les mains d'un habitant de Mouthe, elle fut annexée au territoire français lors des abornements postérieurs qui ont eu lieu. De là vient cette enclave dans la forêt de Risoud.

On découvre l'emplacement de ce site sur la carte fédérale de 1958. Il y a en fait le Champ-Charbonnet et le Crêt Charbonnet :



La carte de Mouthe, 1943 ne donne un nom qu'au Crêt-Charbonnet.



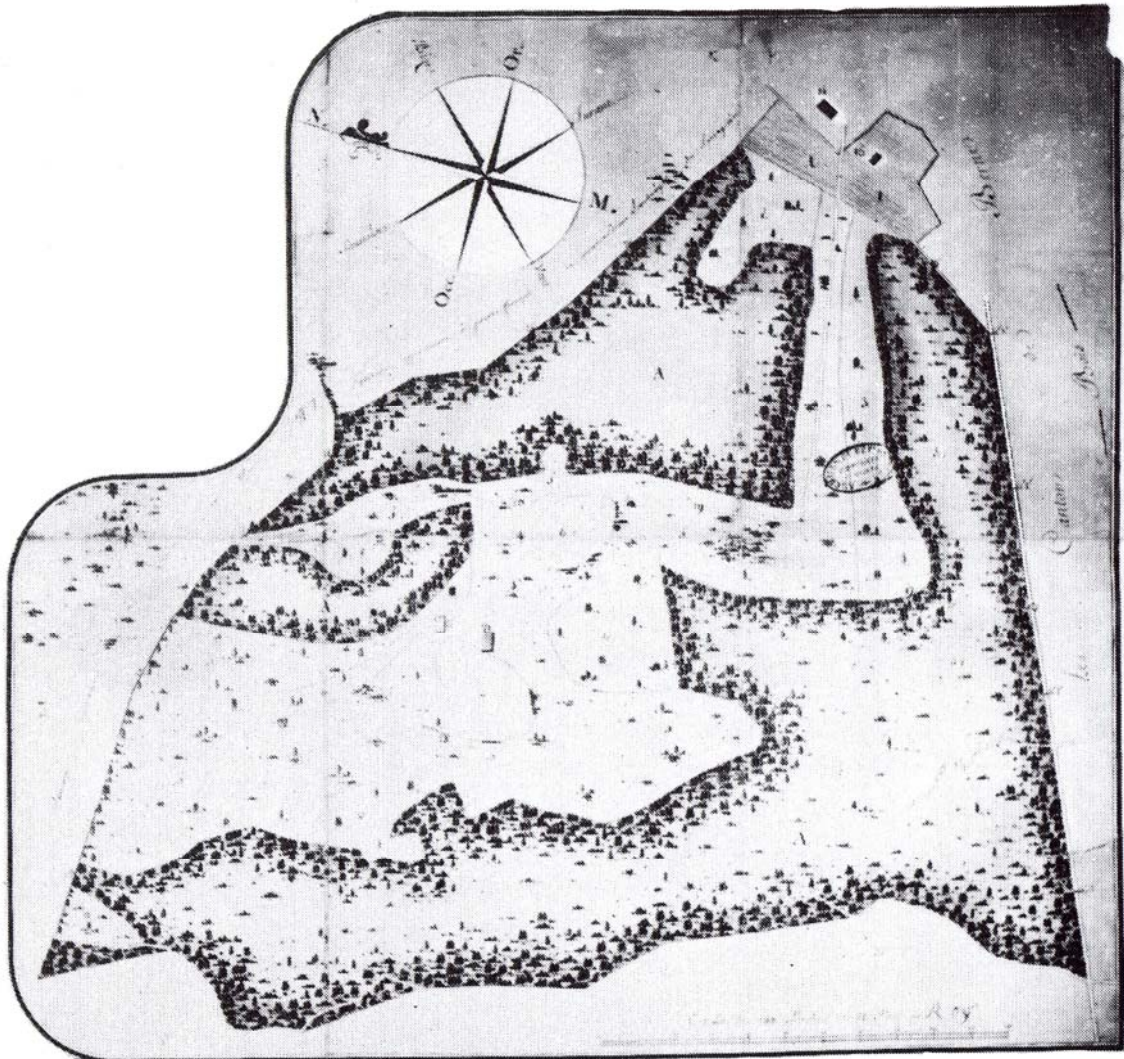
Ce site, si l'on se fie à la nomenclature retranscrite en regard du plan, pourrait figurer sous le nom Champ Chardonnet (et non Charbonnet), sur une carte ancienne de la région :

Plan du chalet Landoz (1769) avec indication du contenu du domaine :

1. Champ Chardonnet	10 arpents	5 perches
2, 3, 6, 9, 12. Nouveaux essarts	55	38
1-5, 11. Anciens essarts	103	10
6, 7. Prés	7	75
Bois en nature	263	75
13. tranchée de 24 pieds de largeur entre la terre de Mouthe et le canton de Berne.		
14. Chalet de sieurs Thomasset, canton de Berne.		
15. Chalet de Sr. Jouffroy dit au Champs Chardonnet.		
18-20. Chemin.		
21. Chalet de Landoz.		

Le domaine appartient à Pierre-Simon Jouffroy, de Sarrageois.

(Archives dép. Doubs 1 Fi 656) (cl. J.C. ROUGEOT)





Le Champ Charbonnet, sur France, est à deux pas du Poteau. C'est dans les environs du couvert que se trouvait la ferme de Claude Cusin.

